



Jiří Hilmar, nar. 28. 5. 1937 v Hradci Králové. Studoval na Průmyslové škole bytové tvorby v Praze (1952–1956). Zakládající člen Klubu konkretistů (1967). Od r. 1969 žije v Německu (Gelsenkirchen).

me, a bránit se jakékoli ideologizaci. A teď už v klidu mohu říci: program konstruktivismu byl nádherný program, který se ukázal být plodný v právě vysvětleném smyslu.

A vše to samozřejmě platí i pro konstruktivismus v umění (který ovšem u nás nikdy nebyl dogmatický ani zideologizovaný). Kořeny konstruktivismu v českém umění šedesátých let lze stopovat až k počátku dvacátého století (v geometrické abstrakci), ke kubismu a kubo-expresionismu, funkcionalismu v architektuře a strukturalismu v lingvistice. V šedesátých letech byla celá atmosféra už silně konstruktivistická (stačí připomenout počítače jako jeden z vedlejších a neočekávaných produktů obecně konstruktivistických tendencí v logice) a umění se tomu nemohlo vyhnout. Řadu čelných představitelů geometrických a konstruktivistických tendencí v českém a slovenském výtvarném umění jsme už na zadních stránkách Vesmíru uvedli. Dnes uvádím dalšího z nich, Jiřího Hilmaru, představitele ještě „tvrdší“ větve konstruktivismu, totiž konkretizmu (heslovitě: skoncovat s nápodobou přírody, vytvářet zcela nové předměty, konkréta, s estetickými kvalitami). Jeho díla z té doby, vystavená například na legendární první výstavě Klubu konkretistů (Jihlava 1968), se už stala trvalou součástí dějin českého moderního umění. Tento slibný vývoj byl násilně přerušen (ne však zlikvidován) po roce 1968.<sup>1</sup>

Jiří Hilmar emigroval v roce 1969 do Německa. Později se usídlil v Gelsenkirchenu uprostřed Porúří (Ruhrgebiet), průmyslové oblasti plné položíčených, opuštěných a chátrajících továrních budov, hal a dvorů – pozůstatků po jistém těžkém „konstruktivistickém“ programu. Možná právě to jej přivedlo k rozpoznání krize původního konstruktivismu. Jeho „rekonstrukce lesa“ bychom si mohli vyložit právě takto: Latě a hranoly jsou přece geometricky dokonalejší než vágní a nahodilý kmen stromu. Ten navíc můžeme z latí a hranolů rekonstruovat podle přesných pravidel. Rekonstruovat ano, nebude to však ani kmen, ani strom, natož pak součást lesa. Ale stejně je to krásné – a možná právě pro toto poučení.

1) Klub konkretistů (v pozmeněném složení, např. bez Jiřího Hilmaru) byl obnoven v roce 1996 (KK2) a připomněl se řadou putovních výstav.

# Konkrétní (srostitá) rekonstrukce

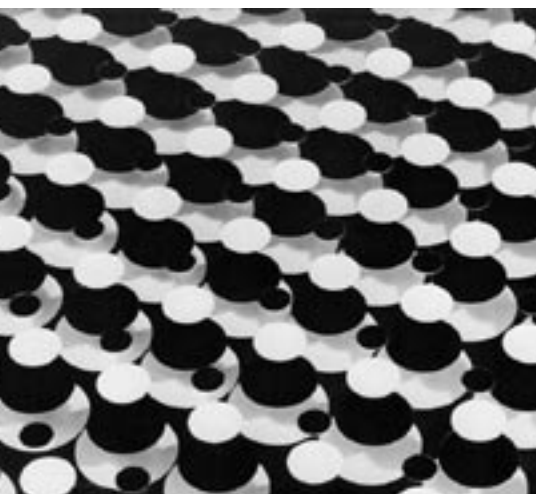
JIRÍ FIALA

Konstruktivistické myšlení prochází celým dvacátým stoletím. Konstruktivistické tendence nacházíme ve vědě, zvláště v matematice a logice, ve filozofii, v architektuře, a samozřejmě i v umění. Je to program budovatelství: na pevných, neotřesitelných základech chce postavit budovu lidského vědění nebo nového zdravého a spravedlivého společenského řádu. S konstruktivismem jde ruku v ruce i rekonstruktivismus: zastaralé, zatuchlé a nevyhovující se musí strhnout, přebudovat nebo vůbec odstranit a místo toho vybudovat něco dokonalého, zdravého, funkčního, racionálního. Zvláštní přitažlivost je i v tom, že budujeme něco, co teprve bude, zářné zítřky. Budoucnost cítíme v budování, i když etymologicky souvisí budování spíše s budou.

Budujeme i nový svět. V pozadí je myšlenka, že Bůh svět stvořil tím, že

jej vybudoval podle nějakého plánu: naším cílem je odhalit tento plán (dešifrovat jazyk, jímž je napsána kniha přírody), nalézt strukturu světa. Odhalíme-li tento Boží plán, budeme jako Bohové a budeme moci postavit (stvořit) svět dokonalejší, krásnější, lepší, spravedlivější, racionálnější, dokonce stvoříme i nového člověka (inženýři lidských duší) s lepším a zdravějším tělem (genové inženýrství). Uděláme ze světa ráj. „Zkušenost“ nám říká, že všechny tyto pokusy, pokud byly dováděny do konce, skončily vždy peklem.

Vypadá to hodně skepticky a pesimisticky? Vůbec ne. Už vícekrát jsem zde vyslovil přesvědčení, že naše kultura i civilizace vznikly při pokusech vyřešit problémy, které žádné řešení nemají, uskutečňovat programy, které se uskutečnit nedají. Jenže právě při těchto neúspěšných (dokonce „k neúspěchu předurčených“) pokusech jsme se dověděli mnohé, co bychom se jinak nedověděli (dokonce ve zpětném pohledu to podstatné), a navíc z těchto pokusů vzešly některé neočekávané a mnohdy i nechtěné vedlejší produkty, k nimž bychom se rovněž nijak jinak nedostali. Zkrátka to neumíme jinak než metodou zkoušek a omylů: kde není zkouška, nemůže být ani omyl, a kde není omyl, není ani poučení, ani moudrost. Jen si máme být stále vědomi, co dělá





Jiří Hilmar, Bez názvu,  
1974, tužka

